

Kraków 4.04.2024r.

PRZETARG NIEOGRANICZONY
SPECYFIKACJA ISTOTNYCH WARUNKÓW ZAMÓWIENIA
NA

Remont korytarzy i schodów piwnic
(posadzek i ścian)

- 1/ ul. Siewna 21c kl.1-5**
2/ ul. Mackiewicza 19 kl. 1-10

w zasobach

Spółdzielni Mieszkaniowej „Prądnik Biały Wschód” w Krakowie

SPORZĄDZIŁ

podpis

ZATWIERDZIŁ

podpis
Zastępca Prezesa Zarządu
Kierownik ds. GZM
mgr inż. Jacek Wiryk
Upr. bud. MA.610382
OK/12

PREZES ZARZĄDU
Kierownik Spółdzielni

podpis
Michał Florek
Licencjonowany Zarządca Nieruchomości
NR 3152

Wykaz załączników;

1. Formularz ofertowy,
2. wzory załączników

ZAMAWIAJĄCY

I. TRYB UDZIELENIA ZAMÓWIENIA - przetarg nieograniczony

Podstawa prawna: Kodeks cywilny, Regulamin udzielania zamówień przez Spółdzielnię Mieszkaniową „Prądnik Biały Wschód” w Krakowie.

II. OPIS PRZEDMIOTU ZAMÓWIENIA (budynek: Siewna 21c i Mackiewiczza 19)

Przedmiotem zamówienia jest wykonanie remontu piwnic :

1/ Siewna 21c klatka 1- 5 w części komunikacyjnej tzn.: wymiana 5-iu drzwi, remont schodów, posadzki korytarzy oraz malowanie otynkowanych ścian i sufitów według poniższej specyfikacji robót:

a/. Wymiana drzwi do piwnicy kl.1 - 5

na drzwi metalowe (techniczne) w kolorze białym z wymianą futryn.

b/. Malowanie ścian i sufitów w piwnicach kl.1 -5

- przygotowanie podłoża pod malowanie (miejscowe podkucia, skucie zmurszałego tynku , likwidacja dziur, gruntowanie, itd.

- szpachlowanie ścian przy schodach zejścia do piwnicy oraz korytarza przed schodami (na połączeniu lamperii z posadzka szpachlowanie klejem do płytek)

$30,7\text{m}^2 \times 5 = 153,5\text{m}^2$

- po wcześniejszym zagruntowaniu malowanie dwukrotne lamperii farbą olejną

$5 \times 18,4 \text{m}^2 = 92 \text{m}^2$

- dwukrotne malowanie emulsyjne powyżej lamperii: ścian $12,3 \times 5 = 61,5 \text{m}^2$

sufitów $9,2 \times 5 = 46 \text{m}^2$

c/. Schody i posadzki betonowe kl. 1 – 5 Razem powierzchnia $20 + 162,5\text{m}^2 = 182,5\text{m}^2$

- przygotowanie podłoża posadzki i schodów (miejscowe podkucia, likwidacja dziur, odkurzenie, gruntowanie), $182,5\text{m}^2$

- szpachlowanie posadzki klejem do płytek z wtopieniem siatki (analogia do warstwy zbrojącej przy dociepleniach elewacji) $162,5\text{m}^2$

- druga warstwa szpachlowania klejem – wyrównująca $162,5\text{m}^2$

- gruntowanie (schody + posadzka) $182,5\text{m}^2$

- malowanie farbą do betonu posadzki i schodów $182,5\text{m}^2$

d/. Malowanie olejne, jednostronnie drzwi do pomieszczeń wspólnych – **15szt** (80x200)

razem 24m^2

e/. Naprawa po jednym stopniu na każdej klatce do wyrównania powierzchnia i wysokość.

2/ Mackiewicza 19 klatka 1- 10 piwnice - remont w części komunikacyjnej : schodów, posadzki korytarzy oraz malowanie otynkowanych ścian i sufitów według poniższej specyfikacji robót:

a/. Wymiana drzwi do piwnicy kl.1 - 10

na drzwi metalowe (techniczne) w kolorze białym z wymianą futryn.

b/. Malowanie ścian i sufitów w piwnicach kl.1 - 10

- przygotowanie podłoża pod malowanie (miejscowe podkucia, skucie zmurszałego tynku , likwidacja dziur, gruntowanie, itd.

- szpachlowanie ścian przy schodach zejścia do piwnicy oraz korytarza przed schodami (na połączeniu lamperii z posadzka szpachlowanie klejem do płytek)

30,7m² x 10 = 307m²

- po wcześniejszym zagruntowaniu malowanie dwukrotne lamperii farbą olejną

18,4m² x 10 = 184m²

- dwukrotne malowanie emulsyjne powyżej lamperii: ścian **12,3 x 10 = 123m²**

sufitów **9,2 x 10 = 92m²**

c/. Schody i posadzki betonowe kl. 1 – 5 Razem powierzchnia **40 + 336m² = 376m²**

- przygotowanie podłoża posadzki i schodów (miejscowe podkucia, likwidacja dziur, odkurzenie, gruntowanie), **376m²**

- szpachlowanie posadzki klejem do płytek z wtopieniem siatki (analogia do warstwy zbrojącej przy dociepleniach elewacji) **336m²**

- druga warstwa szpachlowania klejem – wyrównująca **336m²**

- gruntowanie (schody + posadzka) **376m²**

- malowanie farbą do betonu posadzki i schodów **376m²**

d/. Malowanie olejne, jednostronnie drzwi do pomieszczeń wspólnych – **30szt** (80x200)

razem **48m²**

e/. Naprawa po jednym stopniu na każdej klatce do wyrównania powierzchnia i wysokość.

Zalecana jest wizja przed sporządzeniem oferty - do złożonej oferty należy dołączyć kosztorys ofertowy – pełny lub w wersji skróconej.

Informacje dodatkowe tel. 506 211 654

III. WYMAGANIA W ZAKRESIE REALIZACJI PRZEDMIOTU ZAMÓWIENIA

Prace muszą być prowadzone z uwzględnieniem normalnego użytkowania budynków przez mieszkańców. Uciążliwe prace budowlane (kucie, wiercenie) mogą być wykonywane tylko w godzinach od 8.00 do 18.00.

Wykonawca jest obowiązany do sprzątnięcia w miejscach prowadzonych robót; miejsca ogólnodostępne muszą być uprzątnięte ze wszelkiego rodzaju pozostałości po wykonanych pracach (gruz, kurz, resztki materiałów).

Wykonawca jest obowiązany w czasie całego okresu realizacji robót zapewnić bezpieczeństwo mieszkańcom, osobom postronnym oraz zabezpieczyć prywatne mienie.

Wszelkie prace budowlane należy wykonywać zgodnie:

a) Z ustawą z dnia 7 lipca 1994 r. Prawo Budowlane oraz aktami wykonawczymi do tej ustawy.

b) Opracowanie książkowe Wydawnictwa Arkady „Warunki techniczne wykonania i odbioru robót budowlano - montażowych” tom I część 3 rozdział 22;

Pozostałe warunki:

1. Materiały użyte do wykonania robót budowlanych muszą odpowiadać wymaganiom z ustawy Prawo Budowlane.
2. Przedmiot robót należy wykonać z materiałów własnych, dobrej jakości, nowych oraz wolnych od wad.
3. **Wykonawca ma obowiązek konsultować z Zamawiającym jakość materiałów przed wbudowaniem.**
4. Wszystkie materiały użyte do wykonania prac winny posiadać świadectwa dopuszczenia do obrotu i powszechnego lub jednostkowego stosowania w budownictwie; odpisy odpowiednich świadectw należy przedstawić przed wbudowaniem Inspektorowi Nadzoru oraz załączyć je do protokołu odbioru końcowego.
5. Wykonawca odpowiada za straty spowodowane przez niego w rzeczowych składnikach majątkowych mieszkańców oraz Zamawiającego powstałe w związku z wykonaniem prac.
6. Zamawiający nie odpowiada za urządzenia i materiały pozostawione przez Wykonawcę na terenie wykonywania prac.
7. Zamawiający przekaze Wykonawcy teren budowy protokolarnie w terminie 3 dni od daty podpisania umowy.
8. Zamawiający wymaga aby Wykonawca udzielił co najmniej **36 miesięcznej gwarancji** na wykonane prace i zabudowane materiały.
Terminy obowiązywania gwarancji liczone będą od daty podpisania bez zastrzeżeń protokołu odbioru końcowego przedmiotu zamówienia.

IV. TERMIN WYKONANIA ZAMÓWIENIA

IV – IX . 2024r.

V. WARUNKI UDZIAŁU W POSTĘPOWANIU

O udzielenie zamówienia mogą ubiegać się wykonawcy, którzy złożą oświadczenia że;

- 1) posiadają uprawnienia do wykonywania określonej działalności lub czynności, jeżeli ustawy nakładają obowiązek posiadania takich uprawnień;
- 2) posiadają niezbędną wiedzę i doświadczenie oraz dysponują potencjałem technicznym i osobami zdolnymi do wykonania zamówienia, tj. wykonali należycie w okresie ostatnich pięciu lat przed dniem wszczęcia postępowania o udzielenie zamówienia, a jeżeli okres prowadzenia działalności jest krótszy - w tym okresie, roboty budowlane (co najmniej 3 robót) odpowiadające swoim rodzajem i wartością robotom budowlanym stanowiącym przedmiot zamówienia;
- 3) znajdują się w sytuacji ekonomicznej i finansowej zapewniającej wykonanie zamówienia,
- 4) złożą ofertę i wpłacą wadium wysokości Siewna 21c **4 000zł.**, Mackiewicza 19 **8 000zł.** na konto Spółdzielni nr **33 1240 4722 1111 0000 4854 1958**
- 5) posiadają polisę ubezpieczeniową związaną z prowadzoną działalnością gospodarczą na mim. **100 000zł**
- 6) na okres gwarancji jako zabezpieczenie należytego wykonania robót wymagany jest od Wykonawcy depozyt w kwocie 5% wartości robót lub cesja polisy ubezpieczeniowej na okres gwarancji.

VI. DOKUMENTY I OŚWIADCZENIA JAKIE NALEŻY PRZEDSTAWIĆ W OFERCIE

1. Aktualny odpis z właściwego rejestru albo aktualne zaświadczenie o wpisie do ewidencji działalności gospodarczej, wystawione nie wcześniej niż 6 miesięcy przed upływem terminu składania ofert.
2. Oświadczenia pisemne wynikające z rozdziału V pkt. 1 – 6.
3. Aktualne zaświadczenie lub oświadczenie o niezaleganiu ze składkami ZUS i US
4. Oświadczenie oferenta, że wyraża zgodę na udostępnienie treści umowy członkom spółdzielni.
5. Wypełniony formularz ofertowy (zał. nr 1).

VII. INFORMACJE O SPOSOBIE POROZUMIEWANIA SIĘ

- informacje dotyczące SIWZ pod tel. **506 211 654**
lub za pośrednictwem poczty elektronicznej na adres: techniczny@pradnikbiaływsch.pl

VIII. INFORMACJE DOTYCZĄCE SPOSOBU SPORZĄDZENIA OFERTY

1. Ofertę należy sporządzić w języku polskim na maszynie do pisania, komputerze, lub odręcznie nieścieralnym atramentem lub długopisem.
2. Formularz ofertowy musi być podpisany przez Oferenta, lub przez osoby, które są upoważnione do składania oświadczeń woli w jego imieniu. Upoważnienie, o którym mowa musi być dołączone do oferty, o ile nie wynika ono z innych dokumentów przedstawionych w ofercie, np. z odpisu z właściwego rejestru lub z zaświadczenia o wpisie do ewidencji działalności gospodarczej. Upoważnienie (pełnomocnictwo) należy przedstawić w formie oryginału lub kopii potwierdzonej notarialnie.
3. Dokumenty, które nie są sporządzane przez Wykonawcę mogą być przedstawione w formie oryginału lub kopii opatrzonej klauzulą „za zgodność z oryginałem” i własnoręcznie podpisanej przez osobę /y uprawnione do poświadczania dokumentów za zgodność z oryginałem.
4. Każdy Oferent przedstawi tylko jedną ofertę. Złożenie przez Oferenta więcej niż jednej oferty lub oferty zawierającej alternatywę spowoduje odrzucenie oferty.
5. **Zamawiający dopuszcza możliwości składania ofert dla każdego budynku z osobna.**
6. W przypadku gdy w ofercie składanej przez Oferenta będą znajdowały się informacje stanowiące tajemnicę przedsiębiorstwa w rozumieniu przepisów o zwalczaniu nieuczciwej konkurencji, informacje te nie zostaną udostępnione innym uczestnikom postępowania **jeżeli zostanie to zastrzeżone przez Oferenta.**
7. Wykonawcy zobowiązani są przedstawić ofertę zgodną z wymaganiami w niniejszej SIWZ pod rygorem jej odrzucenia;
8. Oferent ponosi wszelkie koszty związane z przygotowaniem i złożeniem oferty.

IX. ZAWARTOŚĆ, OPAKOWANIE I OZNAKOWANIE OFERT

Ofertę należy złożyć w trwale zamkniętej kopercie. Na kopercie należy umieścić:

- a) dokładną nazwę i adres Oferenta, numer telefonu,
- b) napis określający przedmiot postępowania przetargowego o treści:

Remont piwnic

Nie otwierać przed dniem 22.04.2024r. godz. 12³⁰

X. TERMIN SKŁADANIA OFERT

Ofertę należy złożyć w pokoju 2 - w siedzibie Zamawiającego, ul. Grażyny 3, Kraków, lub przesłać na adres: Spółdzielnia Mieszkaniowa Prądnik Biały Wschód ul. Grażyny 3, 31-217 Kraków

do dnia 22.04.2024r. do godz. 12⁰⁰

Wszystkie oferty otrzymane przez Zamawiającego po wyżej wymienionym terminie zostaną zwrócone Wykonawcom bez otwierania (obowiązuje data i godzina wpływu do Zamawiającego).

XI. OTWARCIE OFERT

Otwarcie ofert nastąpi: w siedzibie Spółdzielni - świetlica ul. Grażyny 3, Kraków,
w dniu **22.04.2024r. o godz. 12³⁰**

XII. KRYTERIA I ZASADY OCENY OFERT

1. Z postępowania o udzielenie zamówienia wyklucza się:
 - a) wykonawców, którzy wyrządzili szkodę, nie wykonując zamówienia lub wykonując je nienależycie;
 - b) wykonawców, w stanie likwidacji lub których upadłość ogłoszono;
 - c) wykonawców, którzy zalegają z uiszczeniem podatków, opłat lub składek na ubezpieczenia społeczne lub zdrowotne, z wyjątkiem przypadków gdy uzyskali oni przewidziane prawem zwolnienie, odroczenie, rozłożenie na raty zaległych płatności lub wstrzymanie w całości wykonania decyzji właściwego organu;
 - d) o osoby fizyczne, które prawomocnie skazano za przestępstwo popełnione w związku z postępowaniem o udzielenie zamówienia, przestępstwo przeciwko prawom osób wykonujących pracę zarobkową, przestępstwo przekupstwa, przestępstwo przeciwko obrotowi gospodarczemu lub inne przestępstwo popełnione w celu osiągnięcia korzyści majątkowych, a także za przestępstwo skarbowe lub przestępstwo udziału w zorganizowanej grupie albo związku mających na celu popełnienie przestępstwa lub przestępstwa skarbowego;
 - spółki jawne, których wspólnika prawomocnie skazano za przestępstwo popełnione w związku z postępowaniem o udzielenie zamówienia, przestępstwo przeciwko prawom osób wykonujących pracę zarobkową, przestępstwo przekupstwa, przestępstwo przeciwko obrotowi gospodarczemu lub inne przestępstwo popełnione w celu osiągnięcia korzyści majątkowych, a także za przestępstwo skarbowe lub przestępstwo udziału w zorganizowanej grupie albo związku mających na celu popełnienie przestępstwa lub przestępstwa skarbowego;
 - osoby prawne, bezpośrednio związane z przygotowaniem prowadzonego postępowania lub posługiwali się w celu sporządzenia oferty osobami uczestniczącymi w dokonywaniu tych czynności, chyba że udział tych wykonawców w postępowaniu nie utrudni uczciwej konkurencji;
 - złożyli nieprawdziwe informacje – oświadczenia mające wpływ na wynik prowadzonego postępowania;
 - nie złożyli oświadczenia o spełnianiu warunków udziału w postępowaniu lub dokumentów potwierdzających spełnianie tych warunków lub złożone dokumenty zawierają błędy,
2. W toku badania i oceny ofert zamawiający może żądać od wykonawców wyjaśnień dotyczących treści złożonych ofert.
3. W treści oferty zamawiający może poprawić: (niezwłocznie zawiadamiając o tym wykonawcę, którego oferta została poprawiona):
 - 1) oczywiste omyłki pisarskie,
 - 2) oczywiste omyłki rachunkowe, z uwzględnieniem konsekwencji rachunkowych dokonanych poprawek,
 - 3) inne omyłki polegające na niezgodności oferty ze specyfikacją istotnych warunków zamówienia, nie powodujące istotnych zmian w treści oferty.
4. Zamawiający odrzuci ofertę, jeżeli:
 - a) jej treść nie odpowiada treści specyfikacji istotnych warunków zamówienia, z zastrzeżeniem ust. 3 pkt 3;
 - b) jej złożenie stanowi czyn nieuczciwej konkurencji w rozumieniu przepisów o zwalczaniu nieuczciwej konkurencji;
 - c) zawiera rażąco niską cenę w stosunku do przedmiotu zamówienia;

- d) została złożona przez wykonawcę wykluczonego z udziału w postępowaniu o udzielenie zamówienia;
 - e) zawiera błędy w obliczeniu ceny;
 - f) wykonawca w terminie 3 dni od dnia doręczenia zawiadomienia nie zgodził się na poprawienie omyłek, o których mowa w ust. 4;
 - G) jest nieważna na podstawie odrębnych przepisów.
5. W celu ustalenia, czy oferta zawiera rażąco niską cenę w stosunku do przedmiotu zamówienia, można zwrócić się w formie pisemnej do wykonawcy o udzielenie w określonym terminie wyjaśnień dotyczących elementów oferty mających wpływ na wysokość ceny.
6. Odrzuca się ofertę wykonawcy, który nie złożył wyjaśnień lub jeżeli dokonana ocena wyjaśnień wraz z dostarczonymi dowodami potwierdza, że oferta zawiera rażąco niską cenę w stosunku do przedmiotu zamówienia.
7. Oceny ofert dokona Komisja Przetargowa Zamawiającego.

ZASADY SZCZEGÓŁOWE:

Przy wyborze oferty Zamawiający będzie kierował się następującym kryterium oceny ofert:

- | | |
|--|------------|
| a/ referencje – pisemne potwierdzenie już wykonanych robót | od 0-2pkt |
| b/ udzielany okres gwarancji | od 0-2pkt |
| c/ oferowana wartość wykonania | od 1-16pkt |

Maksymalna ilość punktów wynosi 20

Ze wszystkich ofert, które spełniają warunki określone w specyfikacji wybrane zostaną 2 oferty, które w wyniku oceny dokonanej w oparciu o powyższe kryterium uzyskają największą liczbę punktów spośród badanych ofert celem przeprowadzenia ostatecznych negocjacji cenowych.

XIII.WYNIKI POSTĘPOWANIA I WARUNKI ZAWARCIA UMOWY

Ogłoszenie wyników nastąpi pisemnie na tablicy ogłoszeń w siedzibie Spółdzielni oraz na stronie internetowej SM PBW

Wybrany Oferent zostanie powiadomiony o miejscu i terminie zawarcia umowy.

Nazwa i adres Wykonawcy

Załącznik nr 1

.....
.....
REGON.....
NIP.....
tel.....
faks.....
Numer konta bankowego.....
.....

**Spółdzielnia Mieszkaniowa
„Prądnik Biały Wschód”
ul. Grażyny 3
31-217 Kraków**

FORMULARZ OFERTOWY

Oferujemy wykonanie pełnego zakresu robót remontowych piwnic zgodnie z zakresem zawartym w SIWZ w oparciu o kosztorys ofertowy (szczegółowy/ uproszczony)* w załączeniu.

całkowity koszt wyniesie:

Siewna 21c zł brutto (w tym vat 8%)

słownie;.....

W przypadku wystąpienia robót dodatkowych - wycena na podstawie kosztorysu powykonawczego w oparciu o:

r-gzł, koszty ogólne% zysk %, k. zakupu%

1. Rozliczenie zleconych prac powykonawczo w/g cen jednostkowych zgodnych ofertą.
2. Na wykonane prace i zabudowane materiały udzielamy miesięcy gwarancji (min. 36 m-cy).
3. Do realizacji zamówienia przystąpimy w terminie dni od podpisania umowy.
4. Oświadczamy, że w przypadku wybrania naszej oferty zobowiązujemy się do zawarcia umowy w miejscu i terminie wyznaczonym przez Zamawiającego.
5. Oświadczamy, że uważamy się związani z niniejszą ofertą do 20.05.2024r.
6. Oświadczamy, że na okres gwarancji jako zabezpieczenie należytego wykonania robót: zostanie wpłacona kwota (na nieoprocentowane konto Spółdzielni) wysokości 5% wartości robót netto.

Miejscowość i data

podpisy osób upoważnionych do składania oświadczenia woli w imieniu Wykonawcy

*) niepotrzebne skreślić

Nazwa firmy:

Załącznik nr 2

.....
.....
REGON.....
NIP.....
tel.....
faks.....
Numer konta bankowego.....
.....

**Spółdzielnia Mieszkaniowa
„Prądnik Biały Wschód”
ul. Grażyny 3
31-217 Kraków**

FORMULARZ OFERTOWY

Oferujemy wykonanie pełnego zakresu robót remontowych piwnic zgodnie z zakresem zawartym w SIWZ w oparciu o kosztorys ofertowy (szczegółowy/ uproszczony)* w załączeniu.

całkowity koszt wyniesie:

Mackiewicza 19 zł brutto (w tym vat 8%)

słownie:.....

W przypadku wystąpienia robót dodatkowych - wycena na podstawie kosztorysu powykonawczego w oparciu o:

r-gzł, kosztów ogólnych%, zysk%, k. zakupu%

7. Rozliczenie zleconych prac powykonawczo w/g cen jednostkowych zgodnych ofertą.
8. Na wykonane prace i zabudowane materiały udzielamy miesięcy gwarancji (min. 36 m-cy).
9. Do realizacji zamówienia przystąpimy w terminie dni od podpisania umowy.
10. Oświadczamy, że w przypadku wybrania naszej oferty zobowiązujemy się do zawarcia umowy w miejscu i terminie wyznaczonym przez Zamawiającego.
11. Oświadczamy, że uważamy się związani z niniejszą ofertą do 20.05.2024r.
12. Oświadczamy, że na okres gwarancji jako zabezpieczenie należytego wykonania robót: zostanie wpłacona kwota (na nieoprocenowane konto Spółdzielni) wysokości 5% wartości robót netto.

Miejscowość i data

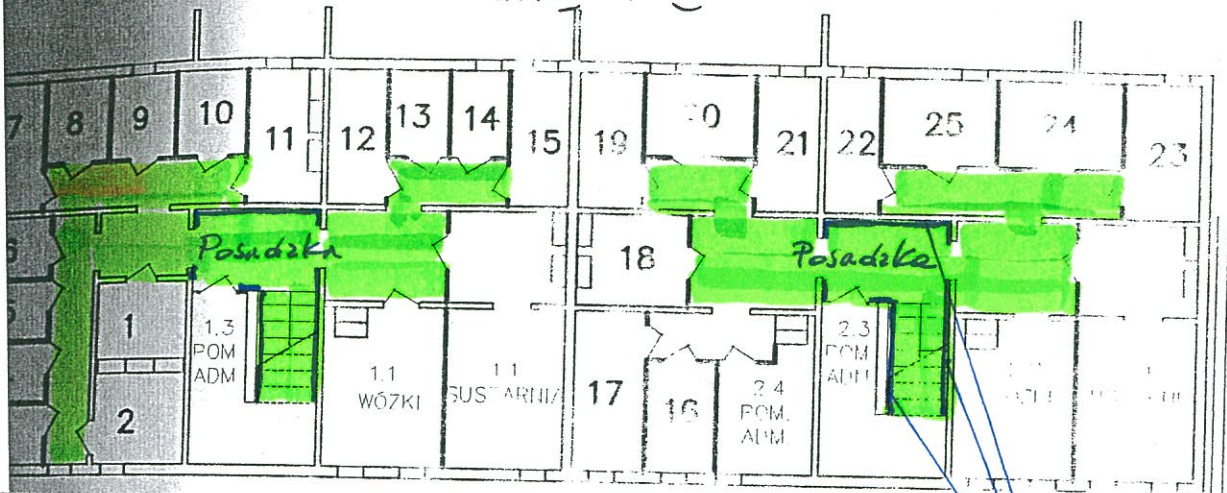
podpisy osób upoważnionych do składania oświadczenia woli w imieniu Wykonawcy

*) niepotrzebne skreślić



ul. SIEWNA 21C
RZUT PIWNIC

KL. I i II

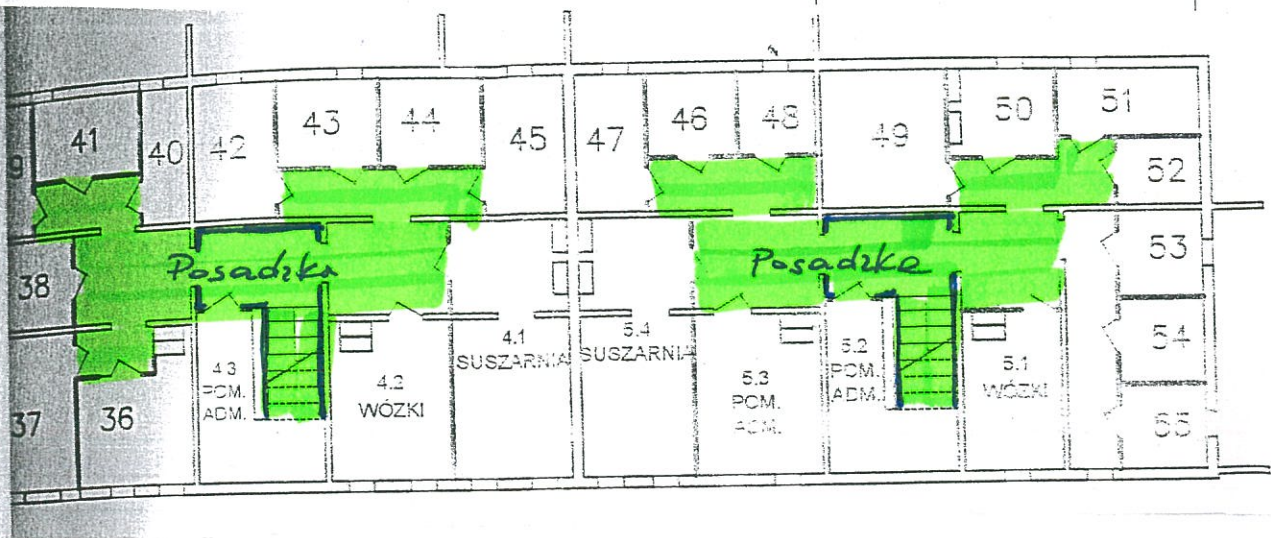


KL. III



do malowania
(ściany, sufity
(Lampenia).

KL. IV i V



* Analogiczne są piwnice i korytane na Mackiewiczza 19